

Erweiterung für DL10J zum Einbau einer LTE/4G-Karte

Möchten Sie das Shuttle XPC slim Barebone DL10J mit einer integrierten mobilen Netzwerkfunktion ausstatten, dann benötigen das Shuttle XPC accessory WWN01 Zubehör-Kit. Es enthält eine Riser-Adapterkarte zur Aufnahme einer LTE/4G-Karte und einer Nano-SIM-Karte. Die Riser-Adapterkarte wird an Stelle der vorinstallierten WLAN-Karte in den M.2-2230-Steckplatz installiert. Zwei externe Antennen mit Kabeln gehören auch zum Lieferumfang.

Besondere Merkmale

Lieferumfang	<ul style="list-style-type: none"> M.2 Adapterkarte LN004 Befestigungsschraube für LTE/4G-Karte (zweiteilig) 2x LTE/4G-Antennen 2x Antennenkabel mit Zahnscheibe und Sechskantmutter Kurzanleitung für die Installation
Adapterkarte	<p>Riser-Karte für M.2-2230 Key E Steckplatz Abmessungen: 30 x 30 mm</p> <ul style="list-style-type: none"> unterstützt ein LTE/4G-Modul M.2-2242 Key B unterstützt eine SIM-Karte im Nano-Format
Zwei externe Antennen	<ul style="list-style-type: none"> LTE/4G Dipol-Rundstrahlantenne Multi-Band: unterstützt EU-Frequenzbänder (800, 1800, 2600 MHz) für GSM/UMTS/LTE und folgende Frequenzbereiche: 704-960, 1428-1575, 1720-2170, 2400-2690 MHz Farbe: schwarz Gesamtlänge: 135,7 mm, Abmessungen des Antennenkörpers: 114,8 mm x 20,1 mm Impedanz: 50 Ohm Stehwellenverhältnis (SWR): <= 3.0 Abstrahlcharakteristik: omnidirektional Leistungsgewinn: 2 dBi Polarisation: vertikal Anschluss: SMA
Zwei Antennenkabel	<p>Länge des Kabels: 20 cm. Anschlüsse:</p> <ol style="list-style-type: none"> SMA Pigtail weiblich I-PEX MHF 4
Kompatibilität	<p>Das WWN01 ist verwendbar für:</p> <ul style="list-style-type: none"> Shuttle XPC slim DL10J <p>Weiterhin werden zwei weitere Komponenten für den Betrieb benötigt:</p> <ul style="list-style-type: none"> LTE/4G-Modul M.2-2242 Key B SIM-Karte im Nano-Format <p>Getestete LTE/4G-Module:</p> <ul style="list-style-type: none"> Sierra EM7455 (CAT 6, für Europa & N-Amerika) Sierra EM7430 (CAT 6, für APAC) Huawei ME906S (CAT 4, für EMEA und weitere) Quectel EM06-E (CAT 6, für EMEA, Australien)

Shuttle XPC accessory

WWN01

Erweiterungs-Kit für LTE/4G-Module und Nano-SIM-Karte



Die Bilder dienen nur zur Illustration.



Die installierte Riser-Karte mit zusätzlicher LTE/4G-Karte (oben) und SIM-Karte (verdeckt). Die bei DL10J vorhandene WLAN-Karte mit Antenne muss zuvor entfernt werden.

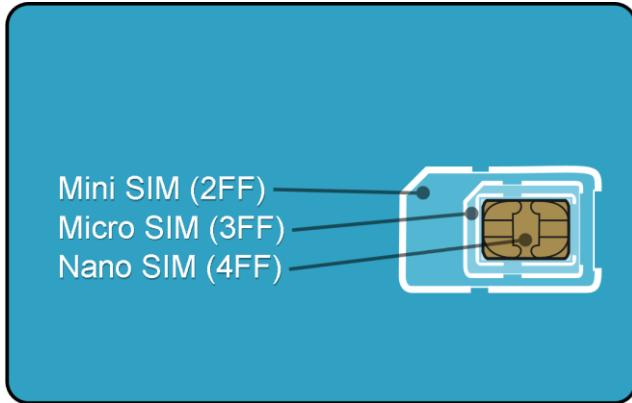


DL10J mit installierten Mobilfunk-Antennen.

© 2018 Shuttle Computer Handels GmbH (Germany). Änderungen ohne Ankündigung vorbehalten. Abbildungen dienen nur zur Illustration.

Kompatible SIM-Karten

Eine SIM-Karte wird zur Identifikation des Nutzers im mobilen Netz benötigt. Im Laufe der Jahre wurden die SIM-Karten-Formate immer kleiner: auf Mini folgte Micro und Nano. Das Shuttle XPC accessory LN004 unterstützt nur das Nano-Format. Eine neue SIM-Karte ist üblicherweise für drei Größen vorperforiert (Mini, Micro und Nano), so dass lediglich das richtige Format herausgebrochen werden muss.



SIM-Format	Bild	Von WWN01 unterstützt?
Mini SIM 25 x 15 mm		Nein
Micro SIM 15 x 12 mm		Nein
Nano SIM 12,3 x 8,8 mm		Ja

Kurzanleitung zur Installation von WWN01

Vor der Installation entfernen Sie bitte aus Sicherheitsgründen alle angeschlossenen Kabel.

1. Entfernen Sie zwei Schrauben auf der Rückseite und entfernen Sie den Gehäusedeckel.

2. Verwenden Sie einen 6 mm Schraubendreher, um das perforierte Loch auf der Rückseite einzudrücken. Brechen Sie das Blech anschließend vorsichtig ab. Falls sich das Blech nicht abbrechen lässt, biegen Sie es vorsichtig von innen vor und zurück.

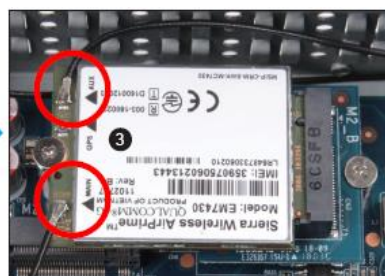
3. Zum Einsetzen der Nano-SIM-Karte drücken Sie die Abdeckung zunächst zur Seite. Nach dem Einsetzen wird die Abdeckung wieder zurückgeschoben.

4. Stecken Sie die LTE-Adapterplatine in den M.2 (E-Key) Steckplatz und befestigen Sie sie mit der Schraube (siehe Bild).

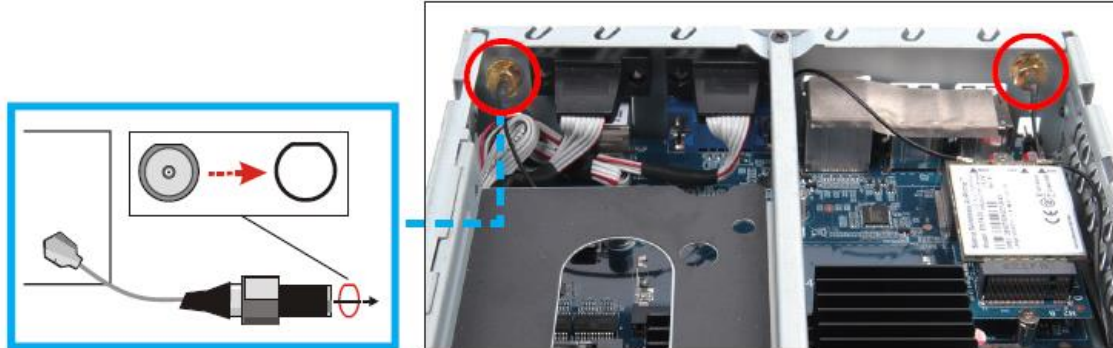
5. Schrauben Sie den Abstandshalter fest.

6. Installieren Sie das LTE-Modul in die LTE-Adapterplatine und schrauben Sie es fest.

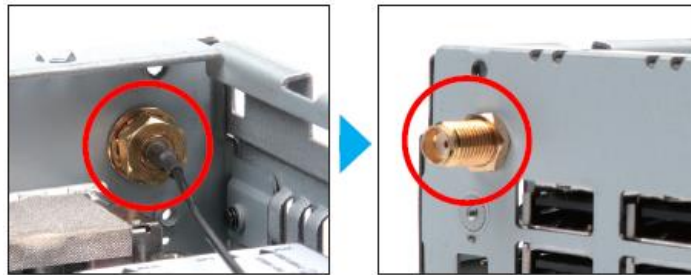
7. Nehmen Sie die beiden Antennenkabel und entfernen Sie die Befestigungsmuttern und Schutzhülsen. Dann verbinden Sie die Kabel mit dem LTE-Modul.



8. Installieren Sie den Antennenanschluss durch die vorgesehene Öffnung auf der Gehäuse-Rückseite. Achten Sie beim Hindurchführen des Anschlusses auf die korrekte Ausrichtung und drücken Sie nur horizontal. Drehen oder verdrillen Sie das Kabel nicht. Wenn Sie Schwierigkeiten beim Hindurchführen des Antennenanschlusses durch das Loch haben, stellen Sie sicher, dass die Oberfläche sauber ist. Prüfen Sie zum Schluss die Ausrichtung und verwenden etwas mehr Kraft.



9. Befestigen Sie die Antennenanschlüsse von außen mit den Muttern.



10. Montieren Sie wieder den Gehäusedeckel mit einer Schraube.

11. Schrauben Sie die Antennen auf die Außengewinde und richten Sie sie senkrecht aus für optimalen Empfang. Stellen Sie sicher, dass beide Antennen richtig ausgerichtet sind.

